

‘Ontwerpen in een door industrie getekend’

Loes Kellendonk

Afstudeerproject TU Delft, faculteit Bouwkunde, afdeling Architectuur.

Afstudeerstudio: Grenscondities.

Docenten/begeleiders:

KM Havik/Ir. MGH Schoonderbeek/Ir. EJGC van Dooren/Ir. KJ Vollers



De aanwezigheid van industrie heeft ook invloed gehad op de huidige bevolking. Tijdens hoogtijdagen van de Charbonnage zijn veel gastarbeiders uit voornamelijk Turkije gekomen. Velen zijn blijven wonen in en rond Cheratte.

Toch moedigt het mutatieproces bepaalde sociale groepen juist aan de harde waarheid van verval en verderf te gebruiken voor anarchie, exploratie en zelfexpressie. De plek is een verzameling contradicties geworden: tegenover de functieloze leegte staat de mogelijkheid, de spanning en de vrijheid. Daarom worden de plekken op velerlei wijzen gebruikt en beoordeeld. Zo is de Charbonnage in Cheratte voor bijvoorbeeld Urban explorers een belangrijke plek. Mensen die gefascineerd zijn door de plek en juist van het verval van de plek willen ervaren en vastleggen.

Het abrupte sluiten van de mijn heeft tot gevolg gehad dat er op dit moment nog altijd heel concrete sporen te zien zijn van menselijke handelen, wat het volgens mij juist bijzonder maakt en mooie beelden oplevert.

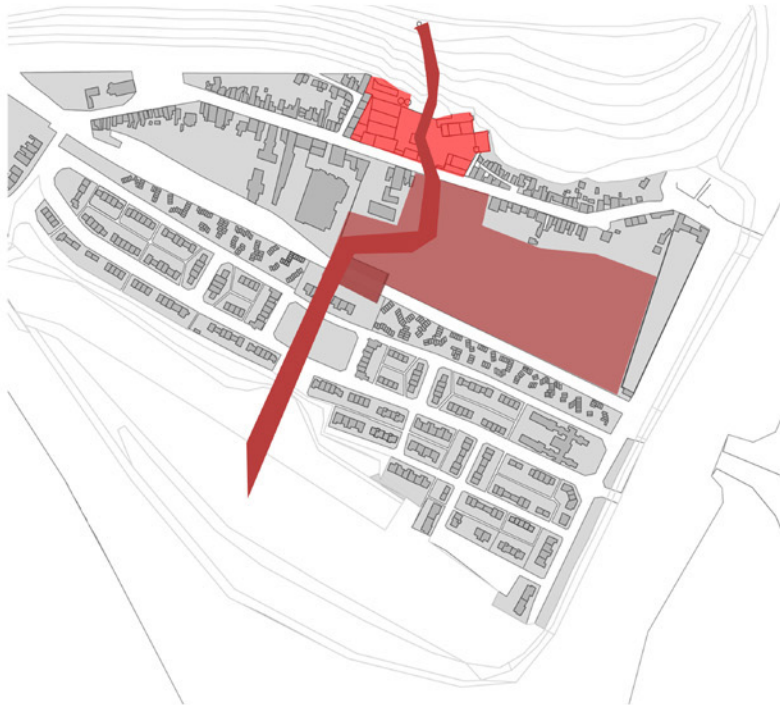


Cheratte vormt als dorp geen eenheid. Het is ingesloten en tevens opgesplitst door infrastructuur, zoals de snelweg, de dorpsstraat en het spoor.

Hier is tevens het station verwijderd bij het sluiten van de Charbonnage, wat de bereikbaarheid van Cheratte voor haar omgeving heeft beperkt.

Het dorp is erg voetgangersonvriendelijk. Door de sterk dominerende noord zuid verbindingen ontbreekt een goede oost-west verbinding. Gevaarlijk oversteken bij het spoor is hier een voorbeeld van.

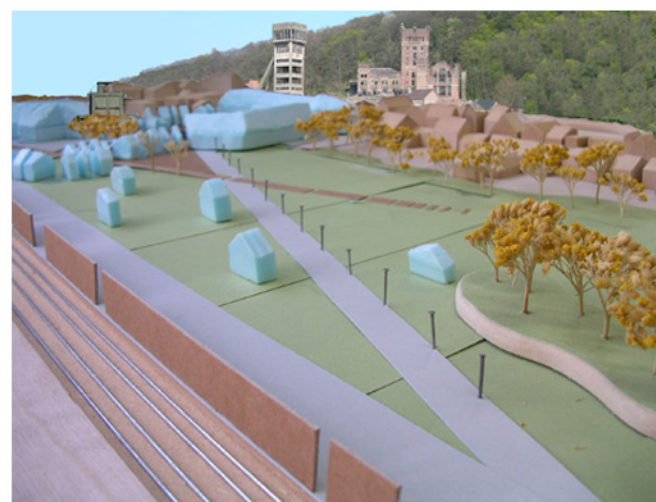
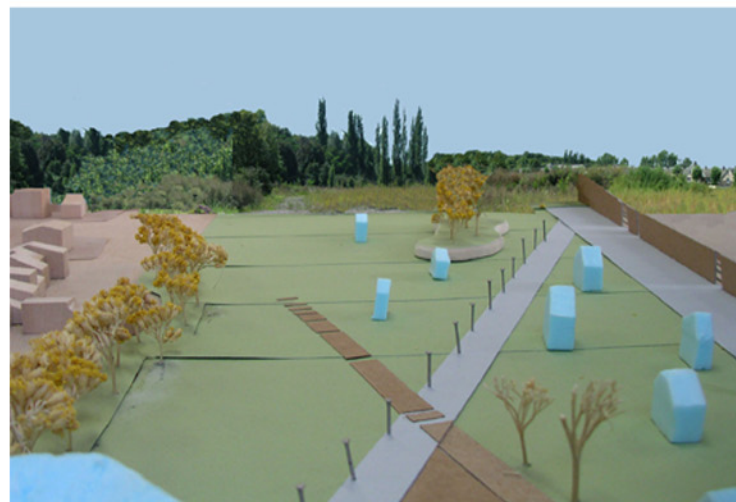
De twee bestaande elementen die ik zal opnemen in mijn ontwerp zijn de loopbrug (boven) en de kleine extractietoren (rechts).



De Probleemstelling van de ontwerpogave:

‘Ontwerpen in een door industrie getekend gebied.’

Hoe kan een eiland als Cheratte, ontstaan door industrie en ingekaderd door infrastructurele elementen, uit haar isolement gehaald worden, zonder haar bestaande kwaliteiten aan te tasten?



Landschapsarchitectonische plan.

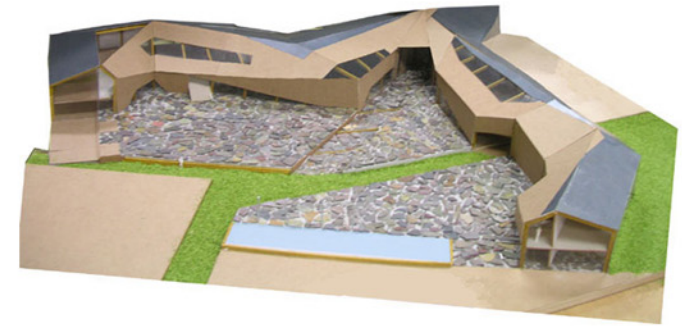
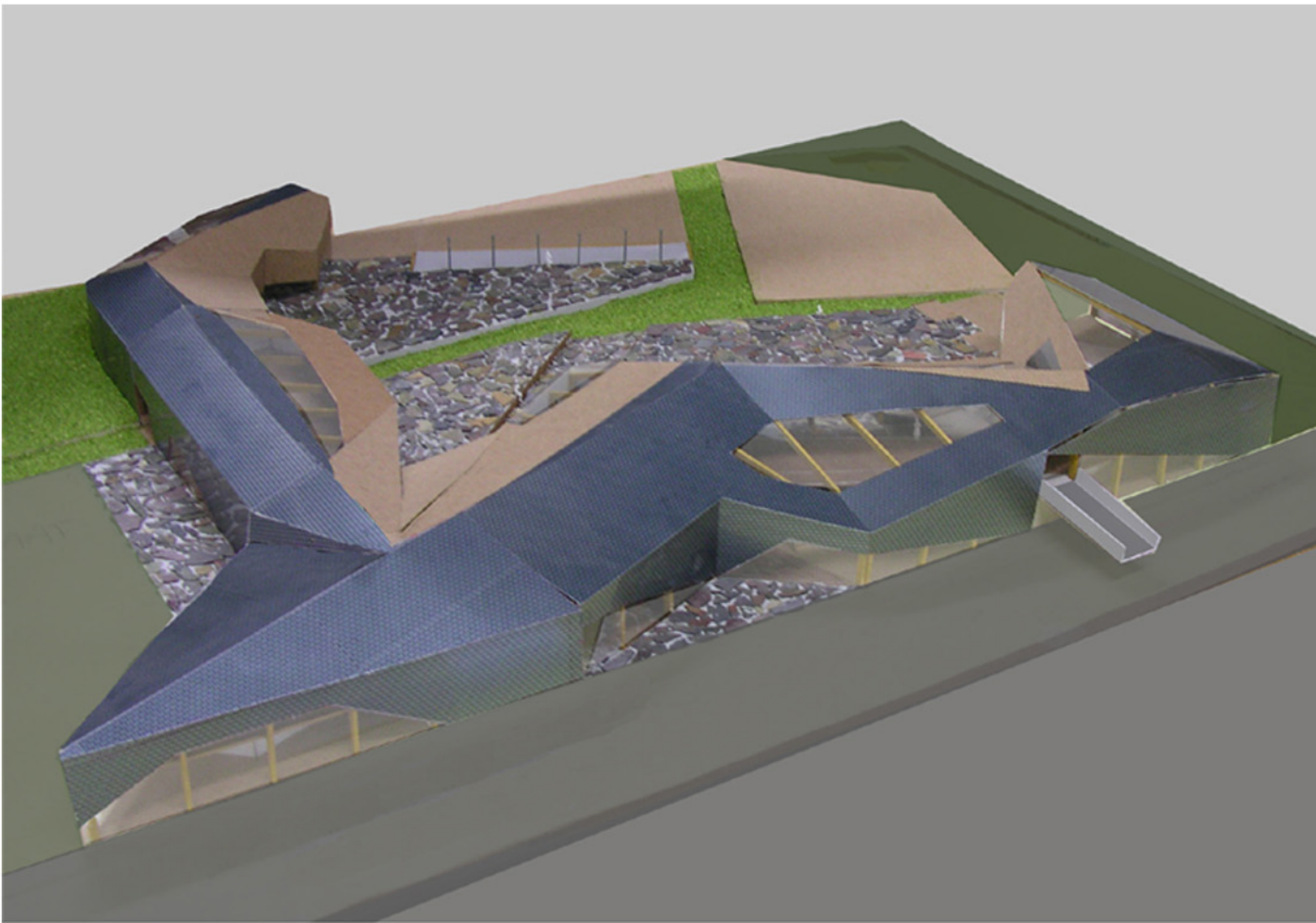
Ik heb het huidige braakliggende terrein als volgt opnieuw vormgegeven met aan de zuidzijde (rechts op het beeld) een camping, die tevens als park fungeert. Aan andere zijde is een meer stedelijke ruimte gemaakt, met bebouwing en een omsloten plein. Op deze wijze is het landschapsarchitectonische plan is een wisselwerking tussen landschappelijke en stedelijke elementen.



Ik de locatie trof ik paden aan, in de tijd ontstaan door verkeer van mensen uit de wijk naar de dorpsstraat. Deze routes heb ik als aanleiding genomen om een ruimte te ontwerpen die de doorgang van de wijk naar de dorpsstraat verbetert.

Het bebouwde deel is opgebouwd uit een station, met een uitkijkend plateau richting nieuwe functie en Charbonnage. Het station herstelt de connectie van Cheratte met haar omgeving en creëert tevens een doorgang over het spoor.

Een congrescentrum aansluitend aan het station, met een eigen private buitenruimte. Dit centrum dient als groot-schalig element samen met de jeugdherberg. Dit is het gebouwdeel wat ik heb uitgewerkt.



Het plein.

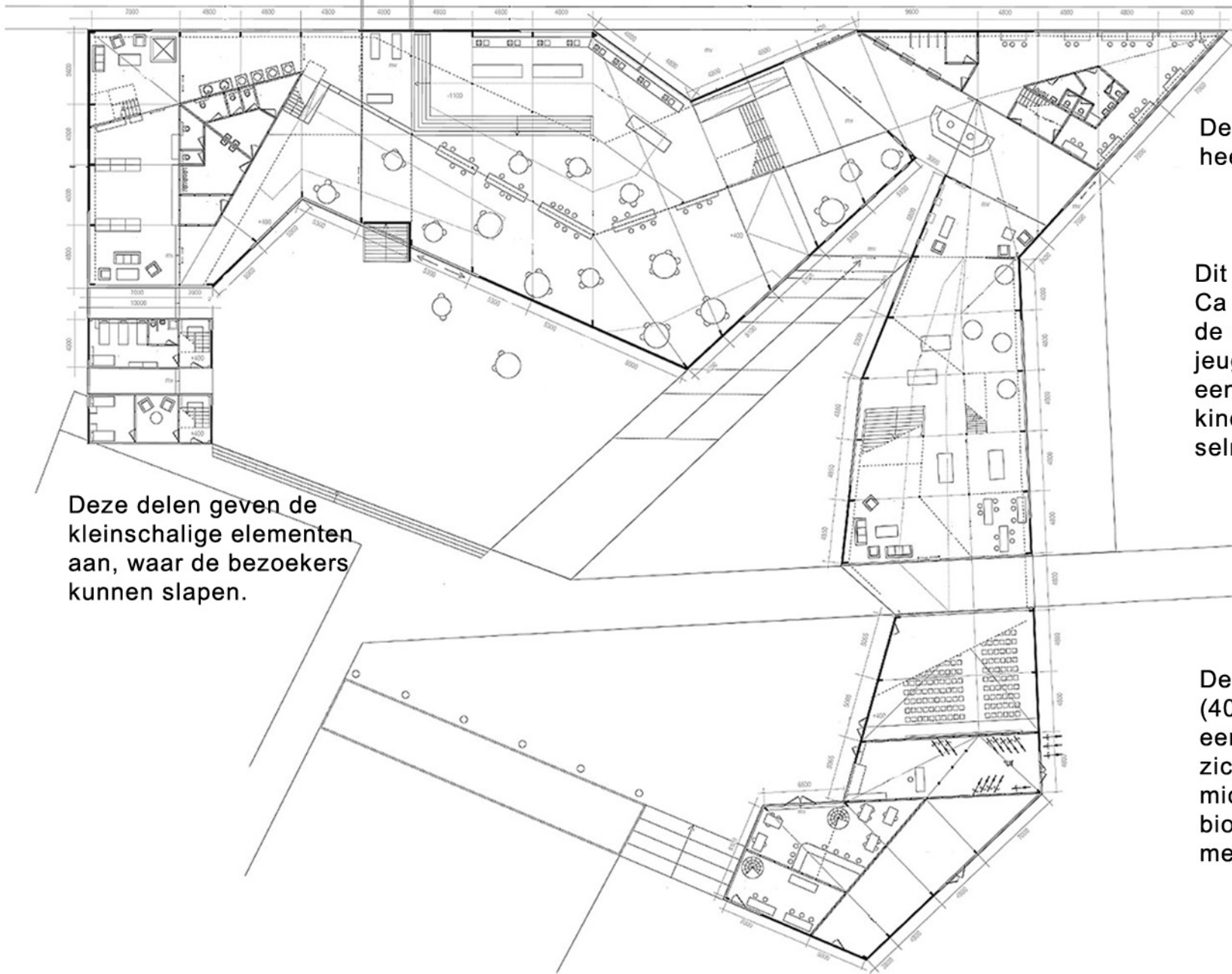
De bebouwing sluit een plein in waarin zowel landschappelijke (Houten delen) als stedelijke elementen (Leisteen) te zien zijn. De verdiepte grasstroken maken er een geheel van.

Het pleinmateriaal loopt door in het gebouw, waardoor de relatie van het plein met het interieur van het gebouw wordt verkregen. De vijver dient als rustpunt in het plein.

Door deze materialen als plateaus te plaatsen, met hoogteverschillen, fungeren de plateaus als meubilair van de buitenruimte.

In dit deel zitten de collectieve basisfuncties van de jeugdherbergfuncties zoals het eet-, kookdeel. (750m²)

Hierbij heb ik onderscheid gemaakt in meer actieve functies, zoals koken, de was doen en drogen, tegenover de meer rustige functies zoals eten en lezen. De actieve functies zijn aan de straatzijde gelegen, terwijl de passievere functies zich aan het plein bevinden.

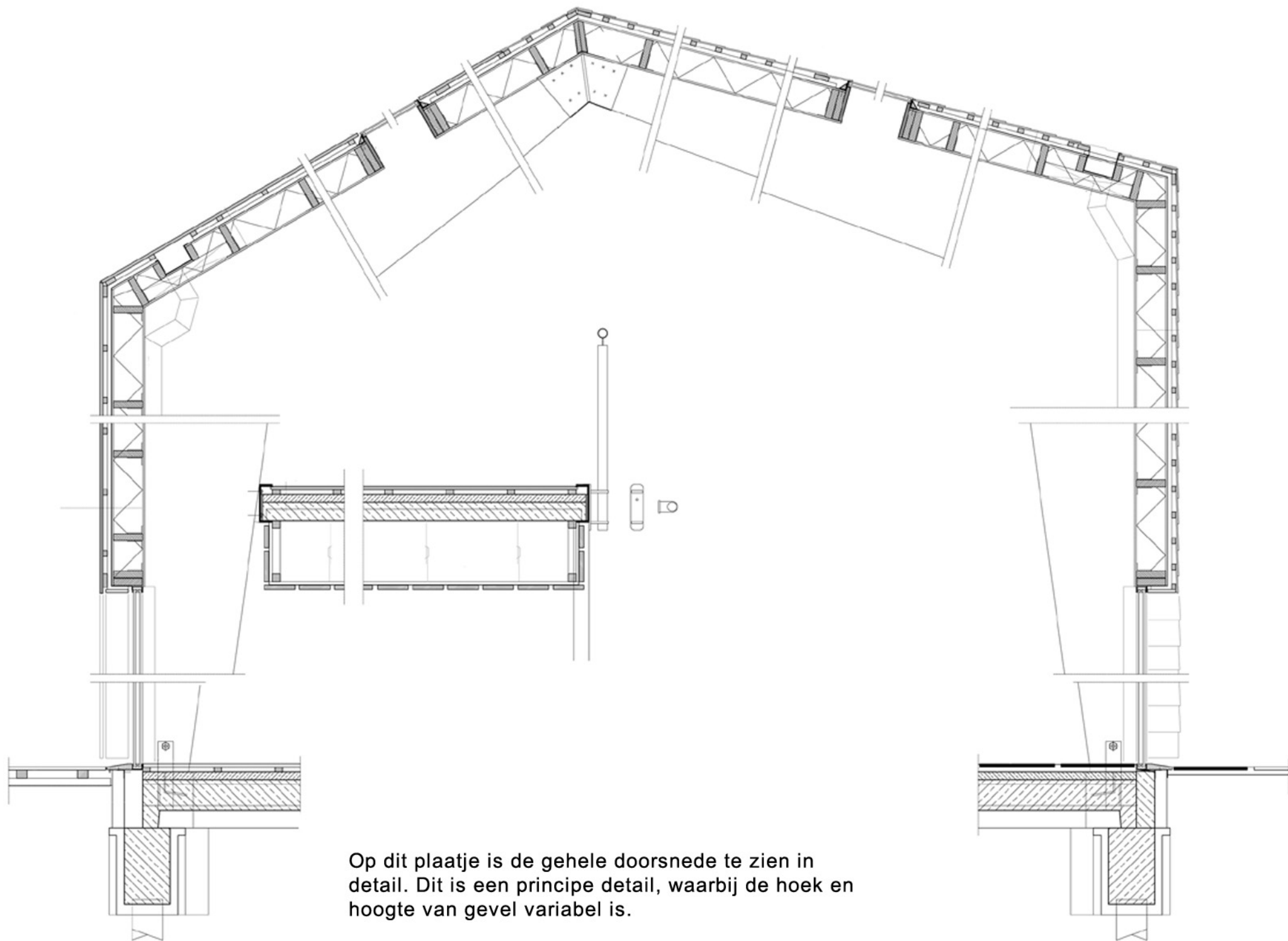


De hoofdentree heeft 3 ingangen.

Dit is de recreatieve ruimte. Ca 600m². Hier bevinden zich de recreatieve functies van de jeugdherberg, zoals tv kamer, een tafelvoetbalruimte en kinderspeelhoek met een knutselruimte.

Deze delen geven de kleinschalige elementen aan, waar de bezoekers kunnen slapen.

De commerciële functies. (400m²) Deze zijn voor iedereen toegankelijk. Zo bevindt zich er een kapper, een levensmiddelen winkel, een bioscoopzaal en een barretje met een terras op het plein.



Op dit plaatje is de gehele doorsnede te zien in detail. Dit is een principe detail, waarbij de hoek en hoogte van gevel variabel is.



Hierboven is een beeld van de leistenen gevel te zien. Hier is te zien wat voor beeld ik wilde bereiken. Rechts is het resultaat hiervan in detail.

Ruwbouw.

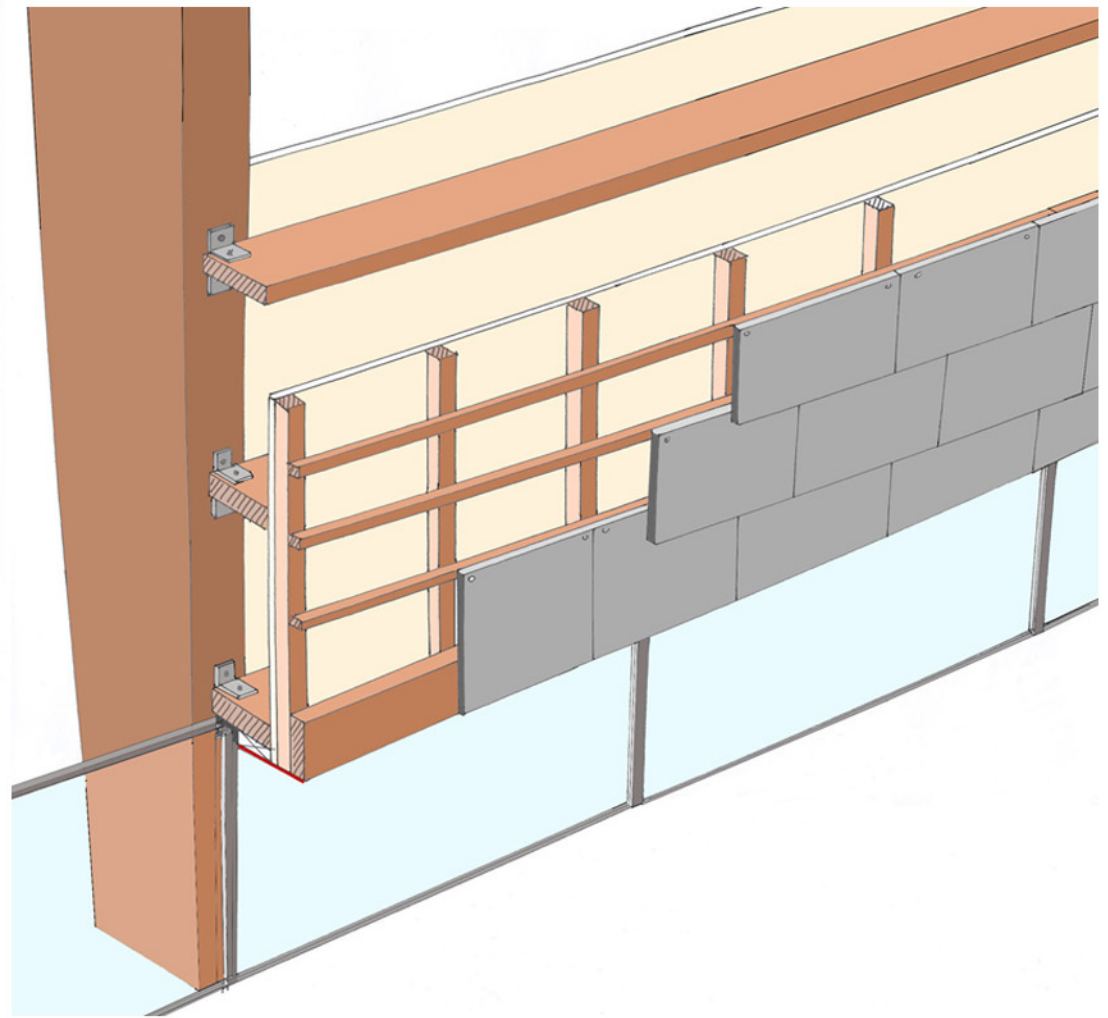
1. Grond bouwklaar maken
2. Fundering storten (palen)
3. Begane grondvloer aanbrengen
4. Spanten plaatsen en schoren
5. Gevelbalken en kruizen bevestigen
6. Folies, isolatie en stijl- en regelwerk bevestigen
7. Beplating aan weerszijden van gevel aanbrengen
8. Staalplaten verdiepingvloeren plaatsen en storten
9. Dakbalken en beplating aanbrengen

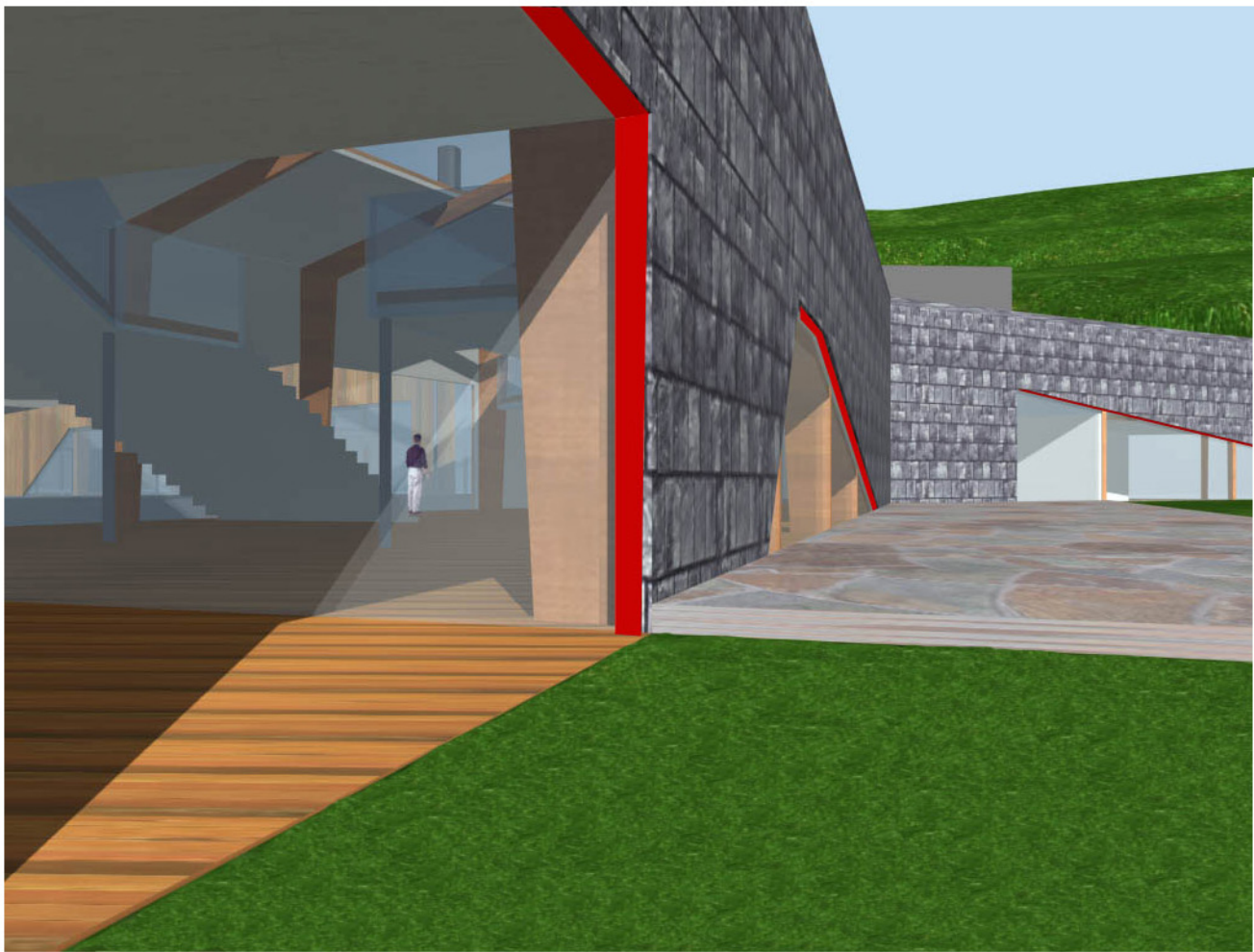
Afbouw.

10. Kozijnen plaatsen
11. Gevelbekleding aanbrengen (van onder naar boven)
12. Dakbekleding aanbrengen
13. Glas in gevel plaatsen

Inbouw.

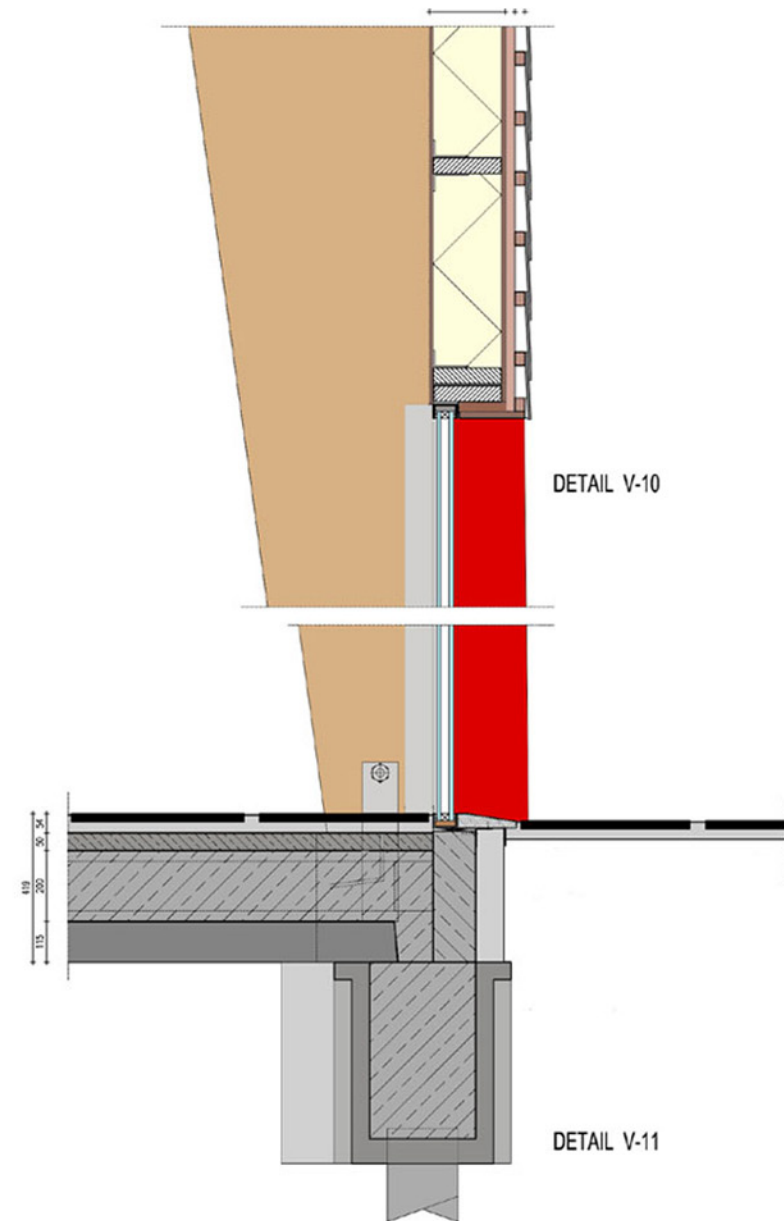
14. Vloerafwerking aanbrengen
15. Installaties plaatsen en schilderwerk

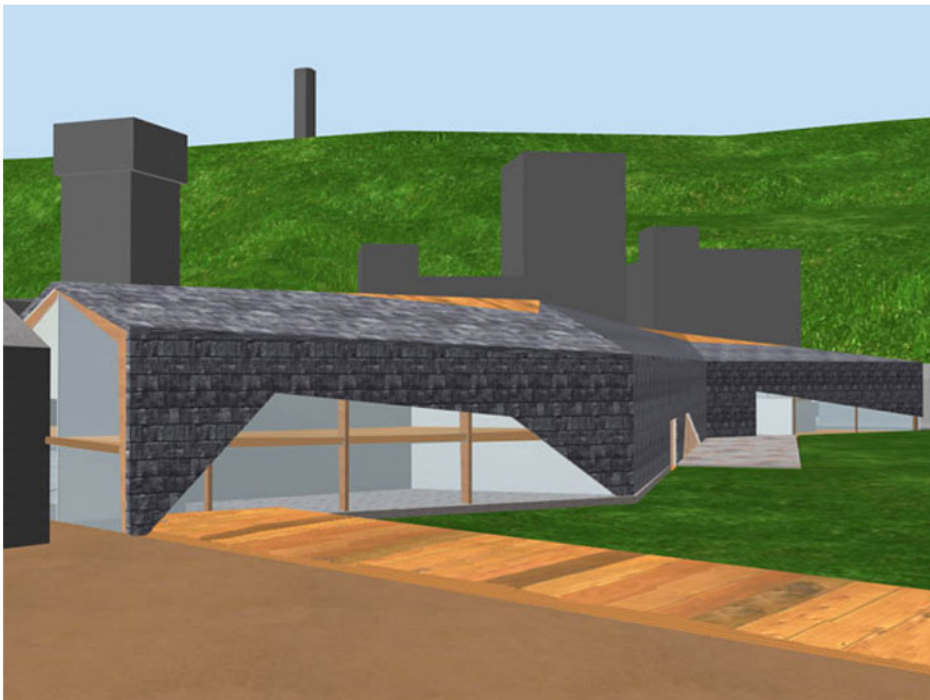
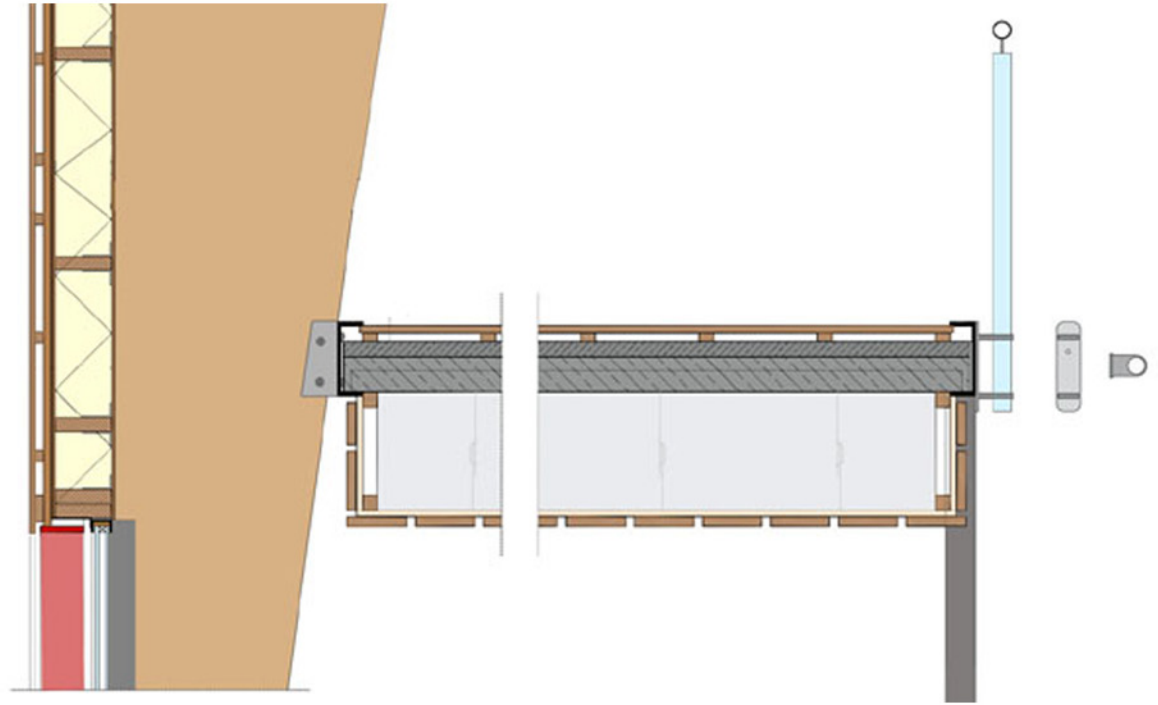
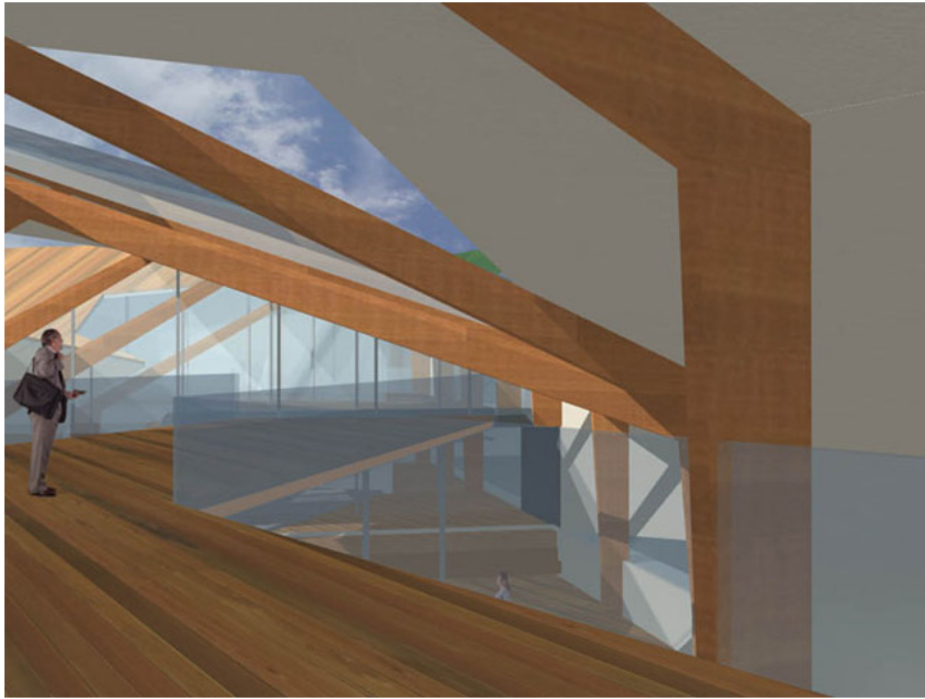




De gevels van het gebouw dienen als schillen die om de constructie heen worden gevouwen. Door het af en toe optillen van de gevel, wordt dit verduidelijkt. Het effect hiervan wordt versterkt door de rand van de gevel rood te verven.

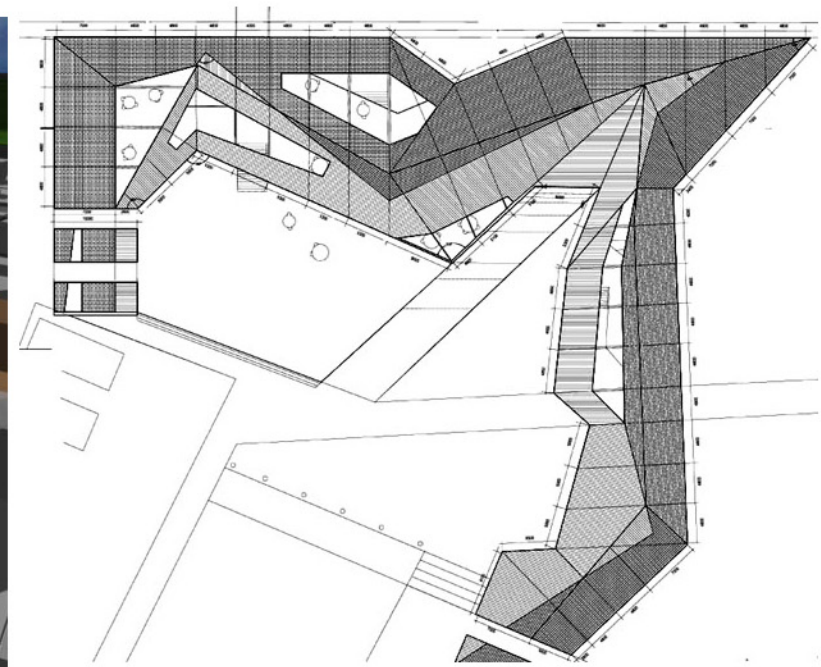
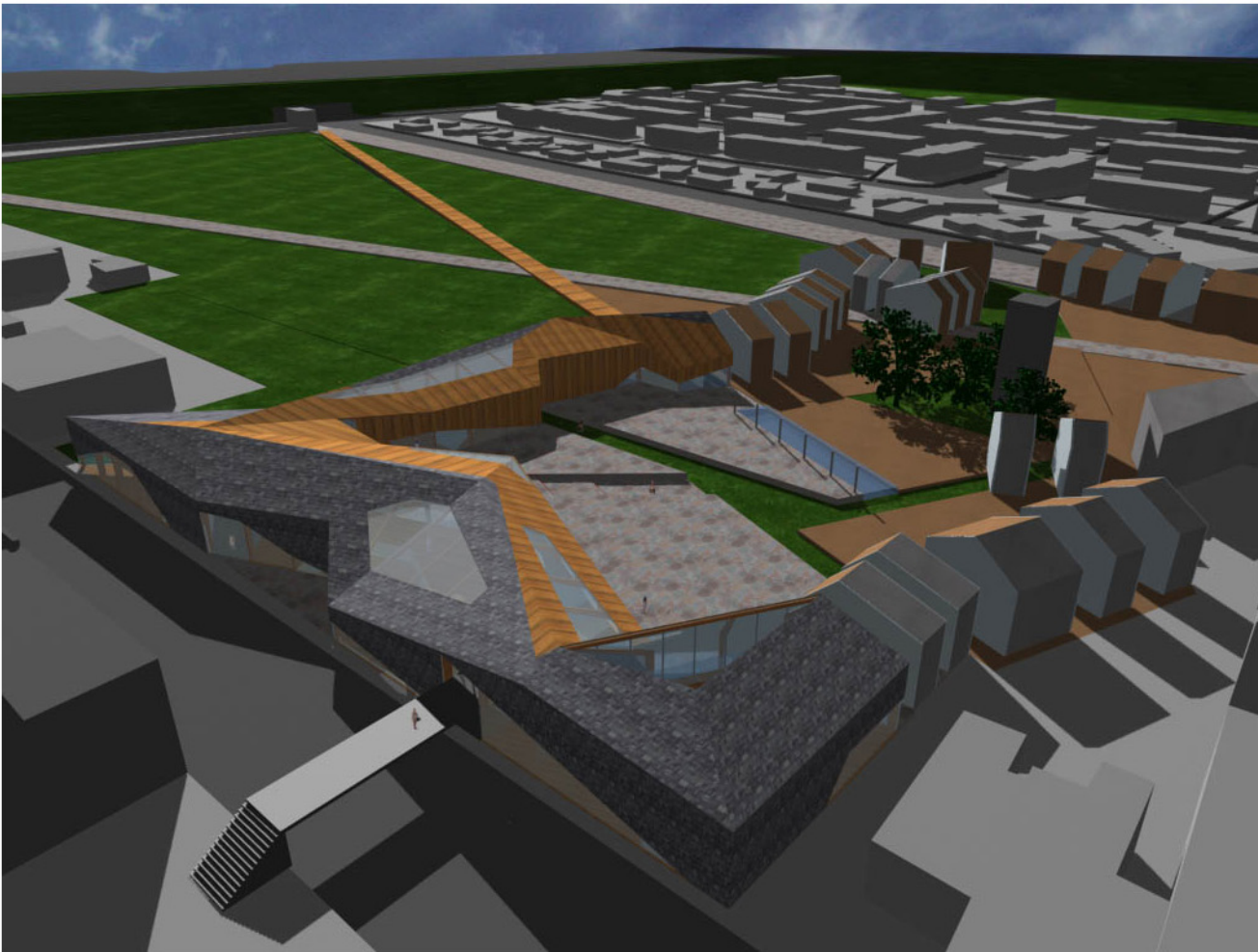
Rechts is te zien hoe dit effect in detail tot uiting komt. het detail is een verticale doorsnede ter plaatse van een spant. Het aanzicht van het kozijn is rood geverfd.





Een ander belangrijk effect wat ik wilde bereiken was de verfijning of afwerking van de randen van vloeren en wanden. Zowel binnen als buiten kijkt men geregeld tegen deze randen van tussenvloeren aan, zoals te zien op het plaatje.

Op deze manier heb ik dat in detail uitgewerkt. Hier is de aansluiting van een tussenvloer te zien.



Hier is een aanzicht van het dak zichtbaar.
De materiaalscheiding varieert tov de noklijn. Dit levert een
variërend beeld op, waarin te zien is dat het dakaanzicht even
belangrijk is als de gevels, wat belangrijk is in de locatie,
omdat er vanuit veel hoger gelegen punten zicht is op het
gebouw.
Tevens is er door de grote openingen vanuit buiten veel zicht
op het interieur van het gebouw.